



# D'un point à l'autre



La lettre semestrielle de l'Observatoire régional des transports et de la logistique d'Alsace

## Le mot du président

**S**uite à la réouverture du tunnel Maurice Lemaire, les élus des vallées vosgiennes se sont interrogés sur la circulation des poids lourds dans le massif, et notamment le transport de matières dangereuses. En effet, ce dernier revêt une importance particulière d'une part par les risques liés à ce type de transport et d'autre part par son caractère indispensable à l'activité économique. En Alsace, les hydrocarbures représentent plus de la moitié des flux de matières dangereuses transportés par la route.

L'ORTAL avait produit en 2004 un bilan de la circulation des matières dangereuses dans la région. Ce travail a été réactualisé par les services de la DRE pour nous offrir une vision objective de ce trafic en Alsace. Je suis heureux de pouvoir la partager aujourd'hui avec nos lecteurs, élus et professionnels du transport, dans ce nouveau numéro d'un point à l'autre dont je vous souhaite bonne lecture.

Je tiens à remercier ici mesdames Gout et Brachet-Sergent qui quittent l'animation de l'ORTAL pour de nouvelles fonctions et je souhaite la bienvenue à mesdames Chaffanjon et Vaillant-Creismeas qui prennent le relais.

Je profite également de ces quelques lignes pour vous souhaiter une très bonne année 2010.

Pascal Mangin, Président de l'ORTAL

## Les transports de matières dangereuses en Alsace

**Cette étude s'intègre dans le cadre du suivi des trafics dans les cols vosgiens, et a pour principal objectif de fournir aux différents acteurs locaux une image des flux de matières dangereuses en Alsace.**

**Les éléments sont issus de l'exploitation et de l'actualisation de données existantes ou/et issues d'enquêtes et d'entretiens auprès des représentants des filières concernées par les matières dangereuses (MD), des représentants des plate-formes portuaires et des principales entreprises de transport de MD.**



© Laurent Mignaux - MEEDDM

**L**e transport de matières dangereuses ne représente que 9% du trafic intérieur français. Néanmoins en raison des caractéristiques des produits transportés il figure parmi les activités présentant un risque majeur. En effet une matière dangereuse est une substance ou un objet qui, par ses propriétés physiques ou chimiques, ou

bien par la nature des réactions qu'elle est susceptible de mettre en œuvre, peut présenter un danger grave pour l'homme, les biens ou l'environnement.

La dangerosité de ces produits fait qu'une vigilance particulière est exercée par les pouvoirs publics et les riverains des principaux axes empruntés.

Dans le même temps, la majorité des matières concernées sont des produits d'usage courant tels que les carburants, le gaz domestique, les engrais, .... Le transport de ces matières dangereuses constitue donc à lui seul une activité économique à part entière, répondant aux besoins des entreprises et des particuliers.

### Un trafic multimodal

Il ressort que les principales matières dangereuses transportées sont les produits pétroliers (1er flux) et les produits chimiques. Pour ces deux produits leur caractère multimodal est à souligner, en effet selon le type de trafic considéré le recours aux modes fluviaux ou ferroviaires est prépondérant. Par ailleurs comme pour tout autre type de marchandises, les flux de matières dangereuses sont fortement structurés en fonction des équipements en place.

### Les produits pétroliers - premier flux de matières dangereuses en Alsace

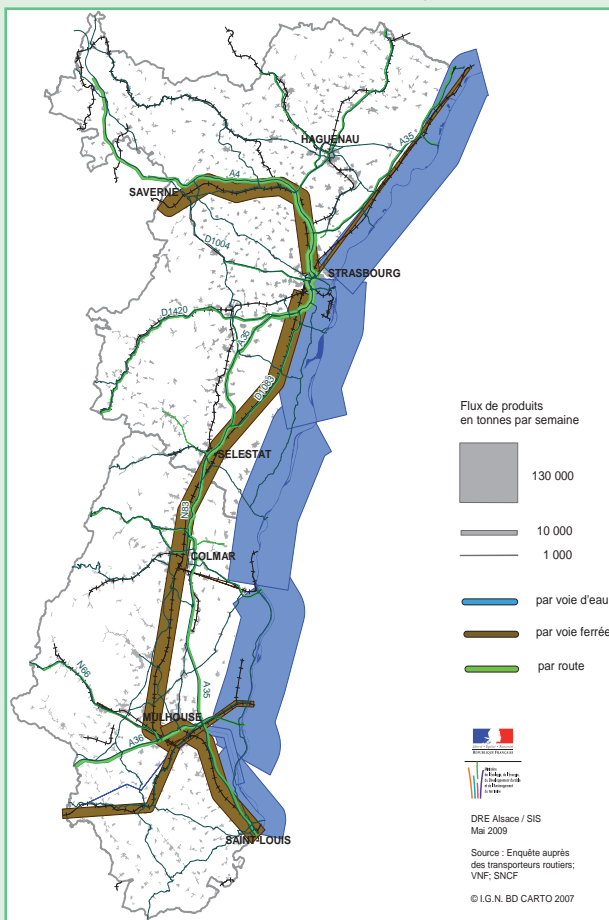
Sur ce point le marché alsacien des produits pétroliers se distingue des

autres régions du Grand Est en raison de la raffinerie de Reichstett et de l'existence de plusieurs dépôts pétroliers notamment sur les plates-formes portuaires. Il découle de cette activité 3 types de trafic : des flux d'approvisionnement de la raffinerie (pipeline), des flux inter-dépôts (voie d'eau ou ferroviaire) et des flux de distribution (route). Selon une enquête réalisée auprès des transporteurs de la région, ces derniers ont prioritairement un caractère local (région, départements limitrophes).

## Le trafic de produits chimiques

La localisation de ce trafic est liée aux implantations des entreprises utilisant ou générant des produits chimiques. A l'échelle de la région, ces dernières sont principalement situées dans le sud-Alsace (Rhodia, Pec-Rhin, Millenium). Les spécificités de ces pro-

### Flux de matières dangereuses par mode en 2008, en tonnes par semaine type



Source : enquête auprès des transporteurs routiers, VNF, SNCF

duits font que leurs échelles de transport varient du niveau mondial au niveau national, et n'ont que rarement un caractère régional.

Globalement, le trafic alsacien de matières dangereuses est principalement réalisé par des modes alternatifs à la route, environ 80% des flux sont concernés. Les matières dangereuses sont concentrées sur l'axe nord-sud, et ce quelque soit les modes de transports.

Dans le massif vosgien, le trafic de matières dangereuses est faible et essentiellement réalisé sur les 2 axes majeurs (RD 1420 : hydrocarbures principalement et RN 66 : produits chimiques majoritairement). Ils correspondent pour la majorité d'entre eux à des flux d'échanges Alsace-Lorraine.

Etude téléchargeable sur le site de la DRE : [www.dre.alsace.developpement-durable.gouv.fr/pdf/TMD\\_Rapport2009.pdf](http://www.dre.alsace.developpement-durable.gouv.fr/pdf/TMD_Rapport2009.pdf)

\* Amsterdam-Rotterdam-Anvers

## Actualités des membres

### CCI de Strasbourg et du Bas-Rhin / Port Autonome de Strasbourg / Communauté Urbaine de Strasbourg

#### « La Zone portuaire de Strasbourg : un territoire en débat »

Le 4 décembre 2009, Le Groupement des Usagers des Ports de Strasbourg, la Chambre de Commerce et d'Industrie de Strasbourg et du Bas-Rhin, le Port autonome et la Communauté Urbaine de Strasbourg ont organisé une rencontre entre les acteurs publics et les entreprises concernées par le devenir de la zone portuaire de Strasbourg.

Ce forum est intervenu au terme d'une année de travail entre ces quatre partenaires, avec pour double objectif :

- Présenter le « Cahier d'Espérance des entreprises de la zone portuaire », qui synthétise les perceptions, besoins et attentes des acteurs économiques par rapport au fonctionnement actuel et futur de la zone. Les entreprises ont ainsi formulé trois Espérances, qui se traduisent par une plus

grande visibilité quant à l'évolution de la zone, une amélioration de l'efficacité de son système de transports et enfin un renforcement de son attractivité. Pour mieux appréhender cet espace, un « Focus sur la zone portuaire de Strasbourg » a également été réalisé.

- Partager différents regards sur ce territoire, en termes d'atouts, de faiblesses, d'enjeux et de potentiels d'évolution.

Le forum du 4 décembre a permis d'engager des échanges constructifs et d'ouvrir des pistes de réflexion. Pour les partenaires, cette rencontre ouvre « une ère nouvelle de coopération entre tous les acteurs de la zone, pour bâtir une attractivité renouvelée grâce à la contribution de chacun ».

Contact : Direction de l'Aménagement du Territoire de la CCI de Strasbourg et du Bas-Rhin  
Stéphanie Treger / [s.treger@strasbourg.cci.fr](mailto:s.treger@strasbourg.cci.fr) / 03.88.75.24.72



## Direction Régionale de l'Équipement

### « Intermodalité des transports exceptionnels en Alsace »

La DRE travaille actuellement sur une étude sur « l'intermodalité des transports excep-

tionnels ». Elle a pour objectif d'offrir une vision comparée des différents modes de transport utilisés sur ces trafics et des possibilités de développement des modes de transports alternatifs à la route. Cette étude

devra servir de cadre de référence dans les discussions avec les transporteurs et les donneurs d'ordre concernant leur choix de transport.

# Les transports de marchandises

décembre 2009

## Conjoncture régionale

### Fret ferroviaire SNCF\*

Le fret SNCF dans les gares de la région Alsace-Territoire de Belfort accuse une chute de 24% au 1er semestre 2009, plus marquée pour les expéditions (-33%) que pour les arrivages (-15%).

	Variation en %		
	Arrivages	Expéditions	Total (local + transit**)
2006-2007	-1,0	-6,9	3,2
2007-2008	-12,6	-1,0	-16,8
1er sem 08-1er sem 09	-15,0	-32,5	-37,2

Source : SNCF Direction Strasbourg

\* Changement de méthodologie : les données d'évolution ci-contre concernent les marchandises enregistrées dans les gares relevant de la Région SNCF Alsace qui s'étend sur les départements du Bas-Rhin, du Haut-Rhin et du Territoire de Belfort ainsi que les gares de Réding (57), Sarrebourg (57), Hémicourt (57), Héricourt (70), Montbéliard (25) et Pont-de-Roide (25).

\*\* Flux de marchandises passant par les points frontières de l'Alsace.

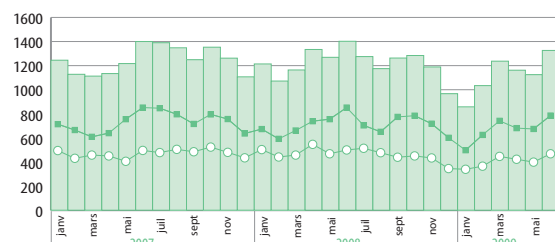
### Voies navigables

Chute de l'activité dans les ports alsaciens de 9,6% par rapport au 1er semestre 2008. Seul le port rhénan de Colmar affiche une évolution du trafic positive (+14%).

	Variation en %		
	Port autonome de Strasbourg	Ports de Mulhouse-Rhin	Port rhénan Colmar Centre-Alsace
2006-2007	3,5	-2,0	23,4
2007-2008	-3,2	-1,2	1,5
1er sem 08-1er sem 09	-6,3	-16,5	13,9

En milliers de tonnes  
 ■ ensemble  
 ■ port autonome de Strasbourg  
 ○ ports de Mulhouse-Rhin

Sources : Port autonome de Strasbourg, Ports de Mulhouse-Rhin, CCI Colmar Centre-Alsace



### Transports routiers

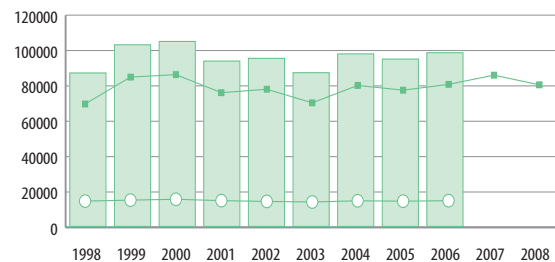
En 2008, le trafic routier national a baissé de 6,3% par rapport à l'année 2007.

ND = Non disponible : le chiffre pour le transport international en tonnes n'est plus disponible à partir de 2007 suite à une simplification des modalités douanières.

	Variation en %	
	Transport national	Transport international
2005-2006	4,2	1,84
2006-2007	6,4	ND
2007-2008	-6,3	ND

En milliers de tonnes  
 ■ ensemble  
 ■ national  
 ○ international

Source : Sitram



## Conjoncture nationale

### Fret ferroviaire tous opérateurs

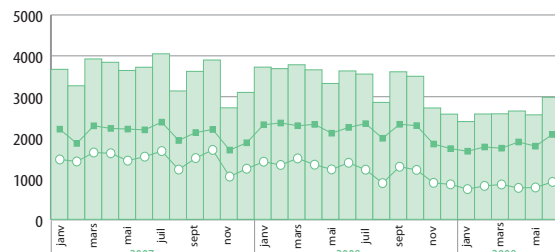
La baisse du trafic fret ferroviaire se poursuit (-28%) ; elle est plus forte pour le transport international que pour le transport national.

	Variation en %	
	Transport national	Transport international
2006-2007	2,5	4,9
2007-2008	4,0	-17,1
1er sem 08-1er sem 09	-20,0	-40,9

En millions de tonnes.km  
 ■ ensemble<sup>1</sup>  
 ■ national  
 ○ international<sup>2</sup>

1 Non compris transports routiers (affrètement routier et SERNAM).  
 2 Partie du transport international réalisée sur le territoire français. Y compris le transit international sur le territoire français.

Sources : SNCF, MEEDDM/CGDD/SoEs



### Voies navigables

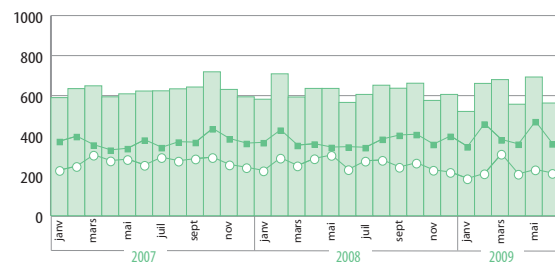
Le transport fluvial subit une chute de trafic de 1% au premier semestre 2009 par rapport au premier semestre 2008 avec un repli marqué pour l'international (-15%) tandis que le national affiche un résultat positif (+8%).

	Variation en %	
	Transport national	Transport international
2006-2007	-5,8	2,5
2007-2008	1,3	-10,6
1er sem 08-1er sem 09	8,4	-14,8

En millions de tonnes.km  
 ■ ensemble  
 ■ national  
 ○ international<sup>3</sup>

3 Partie du transport international réalisée sur le territoire français.

Sources : VNF, MEEDDM/CGDD/SoEs



### Transports routiers

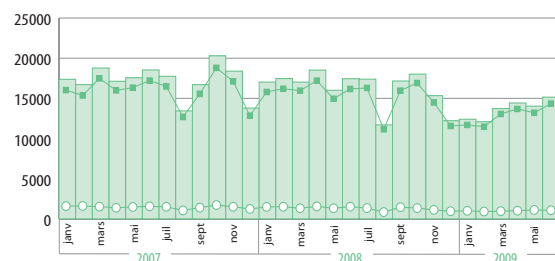
Forte chute du transport routier de marchandises par rapport au premier semestre 2008 (-20%). Ce recul est particulièrement marqué à l'international (-31%).

	Variation en %	
	Transport national	Transport international
2006-2007	4,6	-3,6
2007-2008	-4,9	-11,6
1er sem 08-1er sem 09	-19,6	-31,0

En millions de tonnes.km  
 ■ ensemble<sup>4</sup>  
 ■ national  
 ○ international<sup>5</sup>

4 Transport avec des véhicules à moteur (camions de plus de 3 tonnes de charge utile et tracteurs routiers) immatriculés en France.  
 5 Partie du transport international réalisée sur le territoire français.

Sources : TRM, Enquête MEEDDM/CGDD/SoEs



# Les transports de voyageurs

décembre 2009

## Conjoncture régionale



### Transport aérien

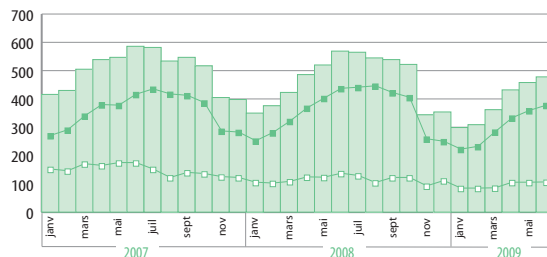
La fréquentation des aéroports du territoire alsacien a diminué au premier semestre 2009 : -12% pour l'EuroAirport ; -19% pour Strasbourg-Entzheim.

	Variation en %	
	Aéroport Bâle-Mulhouse	Aéroport Strasbourg-Entzheim
2006-2007	6,3	-14,8
2007-2008	-0,3	-23,2
1er sem 08-1er sem 09	-12,5	-19,1

En milliers de passagers

- ensemble
- Bâle-Mulhouse
- Strasbourg-Entzheim

Sources : aéroports de Bâle-Mulhouse et Strasbourg-Entzheim



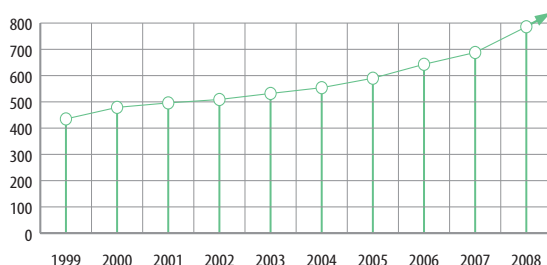
### Transport ferroviaire TER

Le trafic continue sa progression avec 7% de fréquentation en plus par rapport au premier semestre 2008.

	Variation en %
2006-2007	6,9
2007-2008	14,2
1er sem 08-1er sem 09	7,1

En millions de passagers x km

Source : Direction régionale de la SNCF



## Conjoncture nationale



### Transport aérien

Globalement, le premier semestre 2009 enregistre une baisse de la fréquentation des aéroports assez marquée (-10% par rapport au premier semestre 2008).

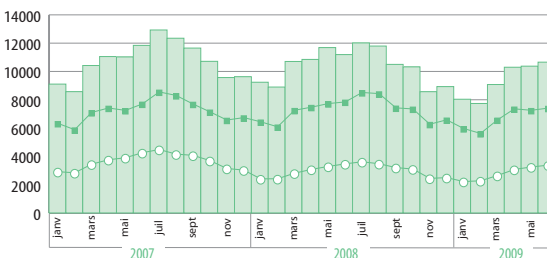
	Variation en %	
	Aéroports de Paris	Aéroports de province
2006-2007	4,9	15,0
2007-2008	0,8	-18,6
1er sem 08-1er sem 09	-6,3	-18,6

En milliers de passagers

- ensemble
- aéroports de Paris
- grands aéroports de province<sup>1</sup>

<sup>1</sup> Nice/Côte d'Azur, Marseille/Marignane, Lyon/Satolas, Toulouse/Blagnac, Bordeaux/Mérignac.

Sources : AdP, DGAC, MEEDDM/CGDD/SOES



### Transport ferroviaire

Le transport ferroviaire de voyageurs subit un recul de 2% au premier semestre 2009 par rapport à la même période de l'année 2008 mais reste à un très bon niveau en terme voyageurs x km.

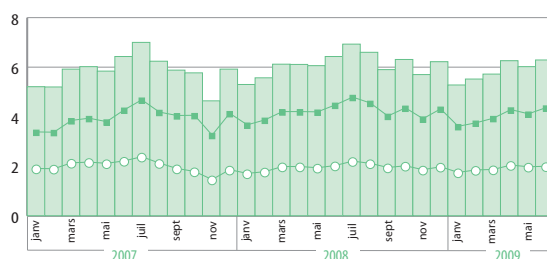
	Variation en %	
	Réseaux TGV	Hors réseaux TGV
2006-2007	3,6	6,8
2007-2008	10,0	-8,7
1er sem 08-1er sem 09	-3,2	0,8

En milliards de passagers x km

- ensemble réseau principal<sup>2</sup>
- réseaux TGV
- hors réseaux TGV

<sup>2</sup> Total SNCF voyageurs hors Ile-de-France.

Sources : SNCF, MEEDDM/CGDD/SOES



Directeur de la publication : Pascal MANGIN, Président de l'ORTAL - Rédactrice en chef : Claire Chaffanjon, DREAL Alsace

Ont participé à ce numéro : Jeannie Vaillant-Creimeas - Daniel Wahl - Julie Marchi - Clémentine Brachet-Sergent, DREAL Alsace

Mise en page : Christophe Belenger, DREAL Alsace - Impression : Valblor - Document imprimé sur papier 100% recyclé par une imprimerie certifiée Imprim'vert

ISSN 1638-4342, dépôt légal décembre 2009

Observatoire régional des transports et de la logistique d'Alsace  
DREAL Alsace - BP 81005 / F - 67070 Strasbourg cedex - Téléphone : 03.88.13.07.83  
Association inscrite au registre des associations vol. LXXV n° 298 le 4 décembre 1997